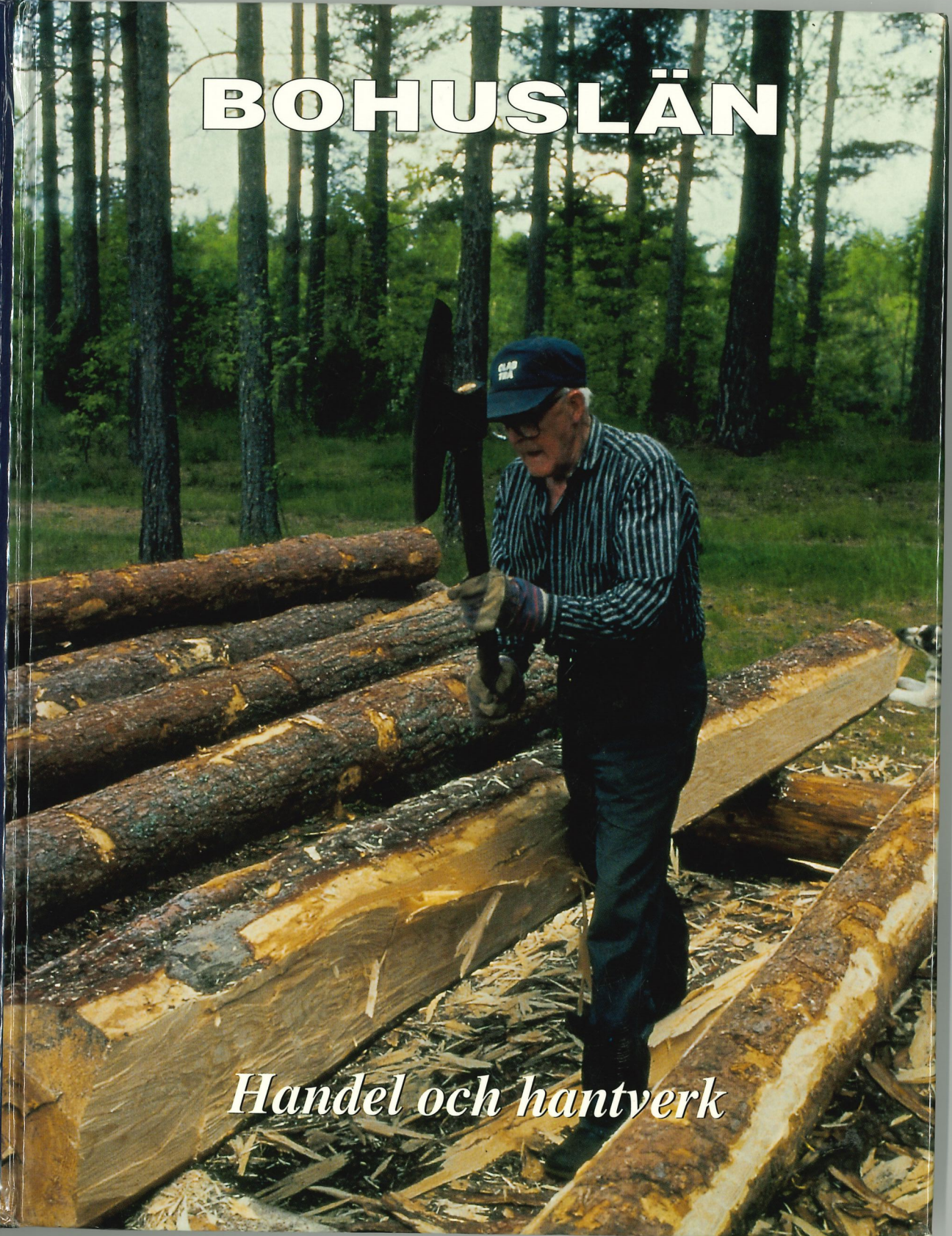




BOHUSLÄN *Handel och hantverk*

Årsbok 1999



**BOHUSLÄN**

*Handel och hantverk*

## Tidlösa mönster

*Mari-Anne Askenström*

Sverige äger en rik folklig kulturskatt. Det textila arvet har en lång tradition och våra museer förfogar över en guldgruva för alla textilintresserade. Där finns i form av täcken, dukar o s v den påtagliga historien om våra anmödrars skicklighet och kunnighet. Där är i mångt och mycket just kvinnornas historia som berättas. Hur de, mitt i vardagen med tungt och ständigt slit, förmådde skapa dessa tidlöst sköna mönster.

Abstrakta, geometriskt uppbyggda mönster med sin form, rytm och färg talar fortfarande till oss på ett känslomässigt plan, tvärs över tiden. De enkla och rena mönsterformerna, rutor och ränder grupperade i olika konstellationer ter sig lika vackra nu som då. Jag har haft förmånen att få ta del av Bohusläns museums textilsamlingar och där närmare studera ett flertal objekt.

Projektidén var att presentera några av museets textilier i vykortform. Vykorten skulle förutom fotografi av föremålet i fråga också ha en bearbetad vävbeskrivning, en s k vävnota. Detta för att möjliggöra för dem som så vill att på nytt väva de mönster som skapades för hundratals år sedan. Projektledare var antikvarie Anna-Lena Segestam och fotograferade gjorde Claes Jansson, båda Bohusläns museum. Utställningsansvarig på Bohusläns museum var Ann-Marie Brockman. För vykortslayouten svarade Cecilia Eklund, "C" Design & Foto.

En mindre utställning, innehållande original och/eller de nyproducerade provvävarna anordnades i samband med att vykortet började säljas.

Arbetet med att ta fram bearbetade vävnotor bestod i att efter analysen av förlagan handfast prova sig fram i vävstolen. Detta var min huvudsak-

liga uppgift i projektet. En intressant och spännande men tidskrävande process.

Begreppet "bearbetning" kräver nog en förklaring. Den innebär att utifrån en originaltextil göra vissa förändringar, t ex vid val av material, kvalitet, färg och funktion. En bearbetning kan likna, men också utseendemässigt i mer eller mindre grad skilja sig från förebilden. Oavsett vilket, bygger den på den vävtekniska konstruktion som originalet har. En kopia däremot efterliknar på alla sätt sin förebild, såväl i färg och material som i sitt tekniska utförande.

Idag finns varken tid eller kunskap för att framställa de garner som fanns i det gamla bondesamhället. Därmed inte sagt att dagens vävgarner inte är bra, men i vissa fall var det faktiskt bättre förr.

Till de "nya" vävnoterna ska väverskan varken behöva spinna eller färga garnet själv. Vävmaterialen skall vara lätt att få tag i. Det skall stämma färgmässigt och självfallet hålla en god kvalitet. De garner som använts till bearbetningarna kommer från sju olika garnfabriker/försäljare.

Projektet kom så småningom att omfatta elva textilier med bearbetad vävnota. "Skönhetsvärdet" var den subjektiva bevekelsegrund som styrde urvalet. (Se uppställning sid 114-115).

Hucket och huvuddukarna är utförda i sytrådstunt bomullsgarn. I "Vävstolen" av Anna Skeri-Mattson och Ingrid Osvald från 1938 fann jag följande rekommendationer för bomullsvarp med två i rör.

30/2	100-120 rör på 10 cm
40/2	110-130 "
50/2	120-150 "
60/2	120-150 "

Till originalschaletterna har någon av de tre sistnämnda dimensionerna använts, vävgarner som knappt går att finna idag.

När bomullen började importeras var det ett nytt exklusivt material, förbehållet de rika. Två innovationer, vilka bägge rörde råvaruframställningen, bidrog till dess starka expansion. Det ena var en maskin som snabbt kunde rensa den nyplockade bomullen från frön och kapseldelar. Det andra var "Spinning Jenny", den första mekaniska spinmaskinen. De uppfanns 1793 respektive 1760.

Från mitten av 1700-talet och större delen av 1800-talet fanns det så kallade förläggarsystemet i den del av Västergötland som än idag kallas Knalleland eller Sjuhäradsbygden.

Förläggarsystemet var en hemindustri byggd på tre nyckelpersoner. Förläggaren (finansiären/direktören) köpte in vävgarner, sysselsatte och avlönade hemväverskan. Knallen (distributören/försäljaren) reste runt i landet och sålde de färdiga produkterna. Hemväverskan (arbeterskan) tillverkade produkten.

I skriften "Husflit i södra Älvsborgs län" skriver Eva Goliger:

"Väverskan vävde som mest ca 18-20 alnar per dag (10,8-12 m), men då hann hon inte spola själv. Arbetet med att varpa, sätta upp väven och laga trådar fick hon ingen ersättning för. Hon fick börja kl. 5 på morgonen och hålla på till kl. 11 på kvällen. Vävlönen var 1845 4 skilling per aln (8 öre per 60 cm). Förhållandet mellan förläggare och väverskor var av skiftande slag. Det förekom att hemarbetare fick arbeta under mycket hårda villkor mot låg lön. Vävlönen bestämdes ej på förhand när garnet hämtades hos förläggaren, utan först när väven var färdig. Hemarbetaren tvingades ofta för en del av arbetslönen ta sitt behov av spannmål till det pris förläggaren bestämde. Riskerna fanns att i annat fall bli utan vävarbete. Systemet är internationellt känt. I England gick det under namnet 'svettningssystemet'."

1841 var 78% av Sveriges sålda bomullstyger/huvuddukar handvävda av Sjuhäradsbygdens hemarbetande kvinnor. 40 år senare hade industrialismen slagit igenom och 80% av landets sålda bomullsprodukter var fabriks-tillverkade.

I Bohuslän vävdes oftast de rutiga huvuddukarna av någon torp- eller backstugekvinna från trakten. Det var kvinnor som helt eller delvis försörjde sig som väverskor. De gick runt i gårdarna och sålde sina varor och där togs även nya beställningar upp.

Man har funnit schaletter med kombinerat bomulls- och silkesinslag på många olika ställen i landskapet. Att äga en sådan måste ha varit statusfyllt.

Men varifrån kom silket? Kanske någon släkting, som var sjöman, tog hem det från främmande land? Från Kerstin Lychous bok "Hemslöjd & Folkkonst i Bohuslän" är följande hämtat:

"Albertina Olsson i Jörlanda vävde och sålde huvuddukar i slutet av 1800-talet. Hennes 85-årige son berättade: - När Albertina vävde huvuddukar med silkesinslag kunde hon inte arbeta i jordbruket. Händerna fick inte vara nariga eller sträva för då fastnade

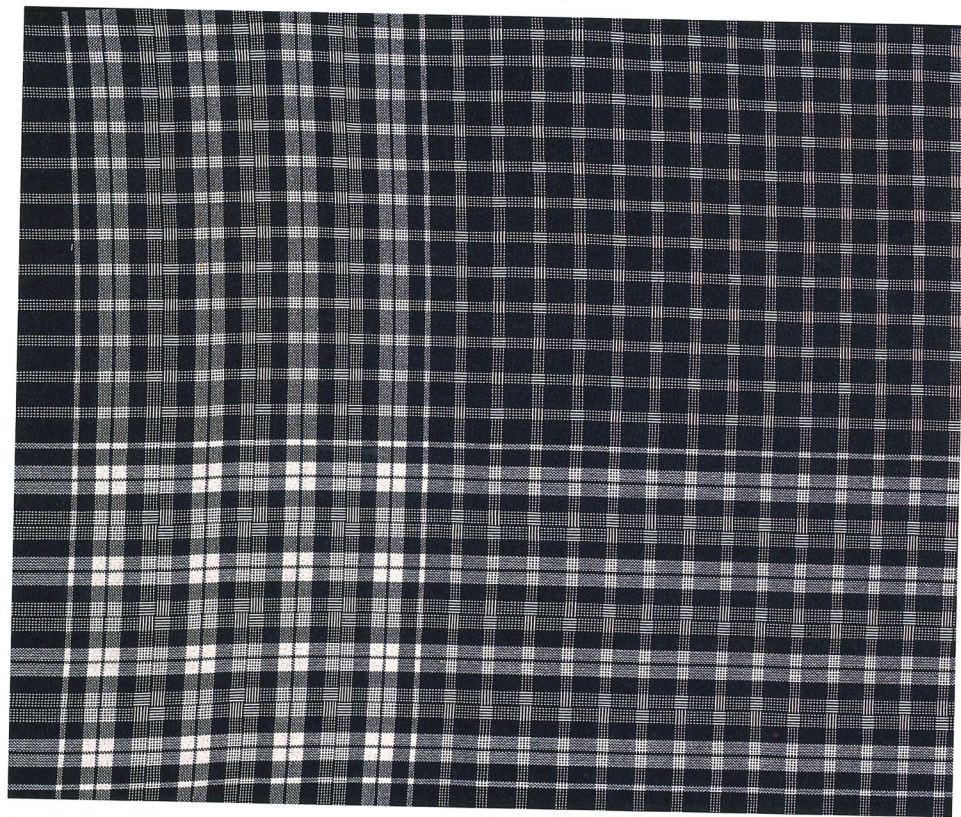
Objekt/ Tid	ÖVRIGT
UM 24806 Huvudduk 1850	Smårutig med oliksidig bård. 2 olika hörn, en söndags- resp. vardagssida. Handfällad kant runtom. Fastsydd papperslapp: "Duk Tillverkad af Gustavfa Lysell Tanum 1850. Skänkt af Fredrika Carolusson. Ljungbytorp Tanum. Till Göteborgs- och Bohusläns Hemslöjdsförening 1914." Fastsydd textillapp: "JUBILEUMSUTSTÄLLNINGEN I GÖTEBORG 1923 GRUPP: ALLMOGETEXTIL
UM 24807 Huvudduk 1800-tal	Rutig med liksidig bård. Frans runtom. Fläckig, blekt, några lagningar, småhål och bristningar. Ett av hörnen är trasigt. Slitna fransar. Innanför bården, i ett av hörnen är bokstäverna GLD broderade. De är sydda i korsstyggn med beige silkegarn.
UM 66.9.1 Huckle, 1900-tal	Rutig i färgeffekt. Frans runtom.
UM 24808 Huvudduk 1800-tal	Rutig med oliksidig bård. Beige silke i varp/inslag på två sidor av bården. Frans runtom. I "vardagshörnet" är GLD broderat i korsstyggn med beige silkegarn.
UM 24225 Huvudduk 1850-1900	Rutig med liksidig bård. Gult silke i tunna ränder i varp/inslag över hela huvudduken. Frans runtom.
UM 2237 Ytterschalett 1860-1900	Storrutig, kvadratisk schal. Vävd i två våder och hopsydd på mitten. Frans runtom. Mycket skadad av insektsangrepp.
UM 16061 Vävnad 1800-1850	Munkabälte med tätare mönster brukar kallas plattväv eller tärningsväv. Rektangulär med växtfärgat ullgarn till mönsterinslag. Lin till varp och botteninslag. Oregelbundet färgmässigt randat. Formmässigt regelbunden med omväxlande breda och smala ränder. Ena hälften av ett täcke?
UM 19402 Täcke 1891	Täcke vävt i två våder och hopsytt på mitten. Regelbundet randat. Breda och smala ränder omväxlande. Varp och botteninslag i bomull. Botten i panama, dubblat tuskaft. Här har varpen två trådar i solv, men inslaget är bara en tråd. Mönsterinslaget i ull. Täcket vävdes till Emma och Simson Olssons bröllop, Jörlanda, 1891.
UM 16026 Täcke 1800-1850	Täcke vävt i två våder och hopsytt på mitten. Regelbundet randat. Omväxlande breda och smala ränder. Tunt 1-tr ullgarn till de breda och 2-tr ullgarn till de smala mönsterränderna. Varpen i bomull eller lin. Botteninslaget i lin. Mycket sliten. Mönsterinslaget helt borta på stora delar av vävnaden. Ullgarnet som ser beige ut kan ursprungligen haft en annan kulör, spår av blå färg finns.
UM 26360 Täcke Ca 1850	Täcke vävt i två våder och hopsytt på mitten. Regelbundet geometriskt mönstrat. Långsidorna har kavelfrans av ull, det sammanhållande garnet är dock av bomull. Kortsidorna har troligtvis haft frans av ullvarpen. Har funnits på gården Gilltorp, Jörlanda.
UM 61 Duk, 1600- talets mitt	Vit (oblekt?) duk i två hopsydda våder. Rutmönstrad. 10-skaftsdräll, 5 skaftssatin med varp och inslagseffekt. På duken finns Årtalet 1651 "TD MHF 1651" samt Thomas Dyhres och Margareta Hvitfeldts vapensköldar broderade.

Objekt/ Tid	Mått i cm	Mate- rial	Färg	Ca antal tr/cm	Ca antal insl/cm	Teknik
UM 24806 Huvudduk 1850	79x79	Bomull	Oblekt, rödgul, ljusblå, rosa	26 eller 23	23 26	Tuskaft, 2 skaft, 2 trampor
UM 24807 Huvudduk 1800-tal	101x99	Bomull	Ljusblå, oblekt, gul, röd, mörkblå	27 eller 31	31 27	Tuskaft
Um 66.9.1 Huckle, 1900-tal	73,5x73,5	Bomull	Mörkblå, vit	28	28	Tuskaft
UM 24808 Huvudduk 1800-tal	100x96	Bomull Silke	Blå, ljusblå, beige	26-28 eller 32-33	32-33 26-28	Tuskaft
UM 24225 Huvudduk 1850-1900	93,5x92	Bomull Silke	Mörkblå, röd, oblekt, gul	32 eller 29	29 32	Tuskaft
UM 2237 Ytterschalett 1860-1900	167x165	Ull	Svart, röd	7	7	Liksidig vänster kypert, 6 skaft, 6 trampor
UM 16061 Vävnad 1800-1850	177x64,5	Lin Lin Ull	Oblekt Oblekt, mörkbrun, röd- gul, blå, lila, gulgrön	14	10 10	Munkabälte (platt- el. tärningsväv), 4 skaft, 4 trampor
UM 19402 Täcke 1891	187x150	Bomull Bomull Ull	Oblekt Oblekt, ljusröd, ljus blå, ljusgrön, svart	36	14 14	Munkabälte
UM 16026 Täcke 1800-1850	169x 136,5	Bomull Lin ? Lin 1-tr ull 2-tr ull Lin	Oblekt Oblekt, beige, brun ljusröd, oblekt	20	16 16 12 12	Munkabälte
UM 26360 Täcke Ca 1850	166x151	2 tr ull Bomull	Röd, beige	10 (5 ull + 5 bomull)	8 (4 ull + 4 bomull)	Liksidig finnväv, sol vad, 8 skaft, 8 trampor ( <i>Mari- Anne Askenströms lösning</i> ).
UM 61 Duk, 1600- talets mitt	208x175	Lin	Oblekt?, Vit	24	20	Dräll 10 skaft, 10 trampor

de tunna silketrådarna och blev tovig.

Huvuddukarna vävdes ibland med olika mönster i hörnen, det ena hörnet var mer mönstrat än det andra. Snibben med det enklare mönstret vändes utåt på vardagen, den mer påkostade ofta med mönster av silketråd använde man vid högtider. För att inte smutsa ner den "fina" sidan bars en tunn duk närmast håret."

UM 24808 och UM 24225 är vävda med silkesinslag. Det diskreta silkesinslaget tillsammans med den stramt mörkblå bottenfärgen är synnerligen raffinerat. UM 66.9.1 i färgeffekt vitt och blått, har ett optiskt modernistiskt utseende, benämns även som "Kuntväv". Kunt (kont) är en av näver flätad korg eller ryggsäck. Namnet kommer av vävens flätningliknande utseende, vilket liknar kuntens (troligen härstammande från Hälsingland).



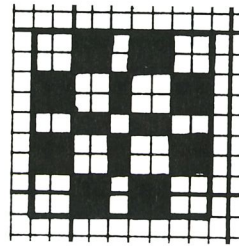
Bearbetning av UM 66.9.1. Foto: Claes Jansson, Bohusläns museum.

UM 24806, smårutig i vitt och gult är soligt sommarlätt. UM 24807 är svalt fräsch i stortrutigt ljusblått och rosa. Så olika och varierade är de i all sin enkelhet. Till bearbetningen har bomullsgarn 30/2 använts och samtliga dukar har fällats runt om. En bomullsfrans slits fort men med en fäll ser duken pryddig ut länge. Använder man sig av vävspännare vid vävningen blir det bestående märken i tyget efter den, men i fällens vikning döljs dessa.

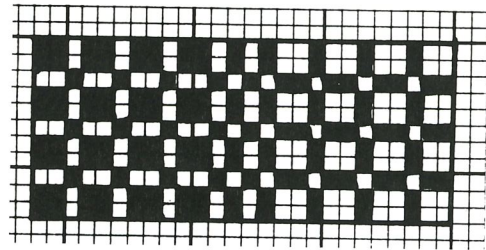
UM 2237 är en ylleschal med ett stortrutigt mönster i klarrött och svart. Den är nästan uppäten av mal och mott och med åren har den svarta färgen fått en grönaktig anstrykning. Schalen användes som ett värmande ytterplagg. Måtten kunde vara rejält tilltagna, i detta fall 167 x 165 cm. Den veks till en trekant och sveptes över axlarna runt kroppen. Ofta hade man flera ylleschalar. En enklare som man tog på sig för att springa fram och åter till utedasset, en finare vid kyrkobesöken.



Bearbetning av UM 2237. Foto: Claes Jansson, Bohusläns museum.



Projektet innehåller två täcken och en vävnad i munkabälte. Den åttauddiga stjärnan är den form som vanligtvis förknippas med munkabälte.

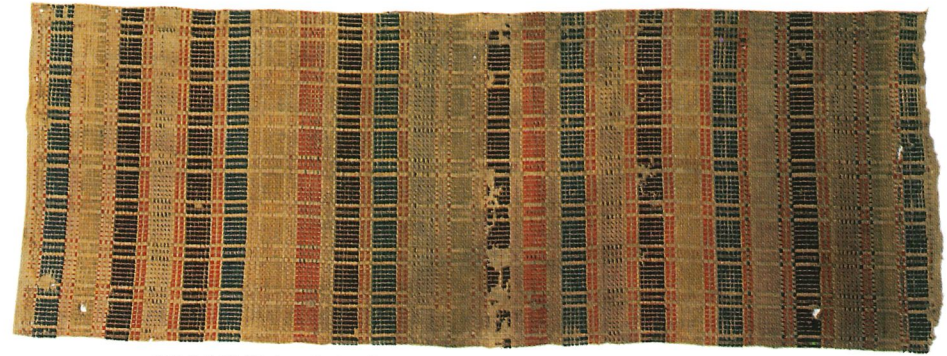


Utan stjärna i ett mer yttäckande mönster kallas munkabälte för platt- eller tärningsväv.

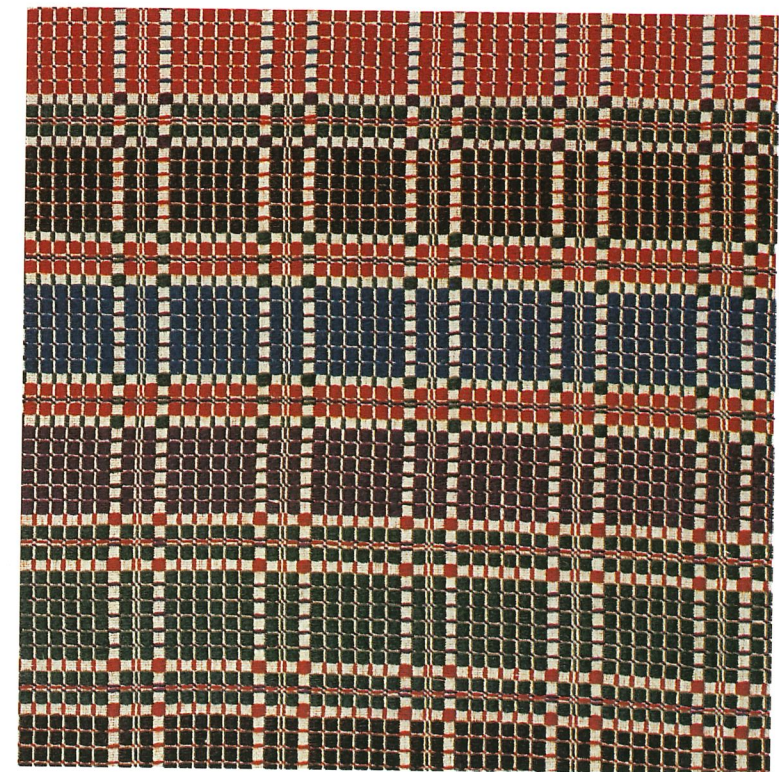
Munkabälte, varför heter det så? Bar munkarna bälten med det utseende som kännetecknar tekniken? Hur det är med den saken vet dessvärre ingen. Det danska och engelska uttrycket är "munkebort" respektive "monk's belt". De bohuslänska uttrycken "brajdakle" eller "bragdåklä" påminner om norskans "tavelbragd". Att väva kunde i Bohuslän heta "att göra gärning". En bragd, en vacker gärning, gjorde väverskan när hon lät sitt mönster i lysande färger växa fram i vävstolen.

Tekniken förekommer i hela landet. Mönster- och teknikmässigt finns ett samband med de inrednings- och beklädnadstyger som importerades under 1600- och 1700-talen. Med västgötaknallen spreds en typ av täcken som till bottenväv hade lin eller hampa. Mönsterinslaget i ull bildade omväxlande breda och smala ränder. Sådana influenser har inspirerat till det bohuslänska "solvetäcket", en annan benämning för täcket i munkabälte.

I "kammersängen" förvarades ett eller flera "solvetäcken". Den var en viktig möbel för kvinnan. Dess innehåll vittnade nämligen om hur skicklig och duktig husmodern var. Helst skulle sängutstyrseln nå ända upp i taket. Längst ned lades de fyllda bolstren, därpå kom kuddarna och överst låg husets hela förråd av täcken och ryor – täcken med de mest skiftande utseende och utförda i olika tekniker som rosengång, krabbasnår, upphämta, rya, finnväv och i ett flertal solvade varianter.



UM 16061 i original. Foto: Claes Jansson, Bohusläns museum.



Bearbetning av UM 16061. Foto: Claes Jansson, Bohusläns museum.

Ett illasinnat rykte har gjort gällande att somliga, i sin iver att framstå som duktiga, tillgrep fusk. Med bord och stolar, dolda av nedhängande textilier byggdes den åtråvärda höjden upp. Önskan om att ha många täcken kunde med pengars hjälp lösas på annat sätt – man anlidade en väverska.

Från en intervju med Augusta i Ränneskär, Solberga 1930, är detta stycke:

”Augusta berättade också att vid sekelskiftet vävde hon och hennes mor många ’solvetäcken’ till folk i bygden, som inte kunde eller hade tid att själva väva. Dessa täcken var vävda av lin eller bomullsgarn till varp och i regel hemspunnet och ’stassfärgat’ (färgat på färgeri i staden) ullgarn till väft. Täckena användes som sängöverkast, om de också användes att bona stugan var osäkert.” (ur *Selma Johansson – väverska och hembygdsforskare i södra Bohuslän* av Kerstin Berg).

UM 16061 är med sina många och spontana färgväxlingar sinnebilden för en ”bragd”. De breda ränderna i munkabälte brukar bildas av i sin tur flera mindre kvadrater (se figur av platt- och tärningsväv). Hos UM 16061 består de breda ränderna av rektanglar istället för kvadrater. Det kan möjligen vara så att väven krympt mer än beräknat och därmed har kvadraterna plattats ut och blivit rektangulära. Hur som helst har jag i bearbetningen använt mig av den kvadratiska varianten. Även färgernas lyskraft har ökat.

UM 19402 är ett bröllopstäckes från 1891 i milda, ljuva pasteller varvade med smala ränder i svart.

UM 16026 är i sitt nuvarande tillstånd sliten och har en dämpad färgskala i beige, brunt och ljusrött. I det beige garnet tyckte jag mig se spår av blått. En blå och en brun färg, bägge med lika mycket svärta i sig har använts till bearbetningen.

Det textila hantverket bygger på ett intrikat samspel mellan vävteknik och färg. Färgning av garn kunde antingen ske i hemmen, där växtfärger användes, eller lämnas in till något färgeri i Göteborg.

Garn kan ha varierande ljus- och färghärdighet. För äldre textilier kan ljusets och luftens påverkan medföra att färger bleknar eller, när det gäller vita textilier, gulnar. Dessutom kan den kemiska färgprocessen fortsätta inuti garnet och ytterligare ändra färgen. Man kan, mycket försiktigt med en knapphåll, försöka lyfta litet på garnet. Där solljuset inte kunnat nå kan man kanske ana ursprungsfärgen.

UM 26360 är ett täcke, vävd i en otraditionell finnvävsteknik. Finnväv är en figural dubbelväv med två varp och två inslagssystem. Varje vävlager, i kontrasterande färg, vävs i tuskaft. Mönstret plockas upp med plockspröt och bildas när de två vävlagren byter plats med varandra.

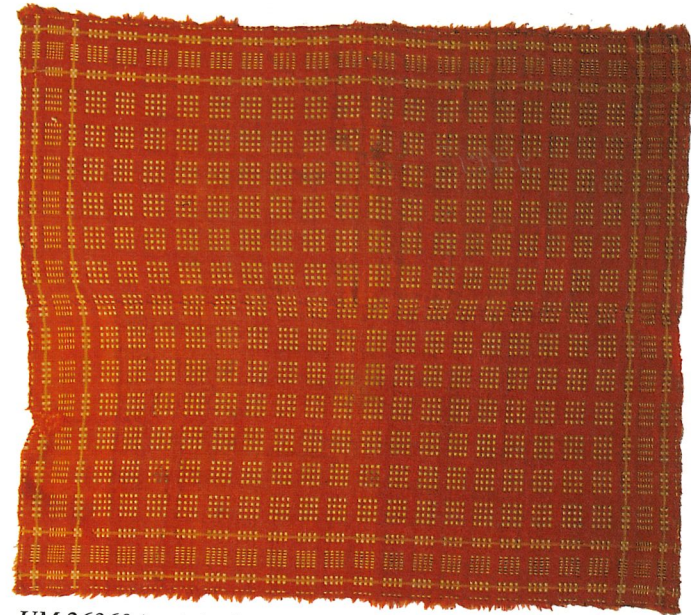
Finnväven hade sin storhetstid under medeltiden. Den återfinns i Vasatidens slottsgemak och fr o m 1600-talet även hos allmogen. Den fick fotfäste och fortlevde i framförallt två delar av Sverige, Jämtland/Härjedalen och Halland/Bohuslän.

Dubbelvävstäckena från Jämtland/Härjedalen vävdes i ull/ull och med två eller fler färger. Bottenskiktet blev rutigt eller randigt när fler färger användes. Kärt barn har många namn; i Jämtland kallar man dessa täcken Jämtlandsväv och i Härjedalen opptagstäckes, upphämtatäcke eller spada-täcke. I Bohuslän säger man finnväv/finsketäcke, ryssväv/rysketäcke eller bohusväv/bohustäcke.

Materialet i den bohuslänska finnväven var vanligen ull/lin och fr o m 1800-talet förekom även ull/bomull. Det enfärgade ullskiktet i antingen rött, blått, grönt, brunt eller svart ställdes mot det oblekta lin- eller bomullsskiktet. Den bästa ullen, det finaste linet eller så småningom den helmoderna bomullen var vad man använde till dessa ”uppvisningstäckena”.

De tre viktigaste händelserna i en människas liv är födelse, giftermål och död. Vid alla dessa livsförändringar fyllde finnvävstäckets en funktion. Det nyfödda barnet bars fram till dopet insvept i ett finnvävstäckes och vid begravning täcktes kistan med ett bärtäcke i finnväv. Till bröllop och fest bonades (kläddes) stugan med textilier, där täcket i finnväv hade en särställning.

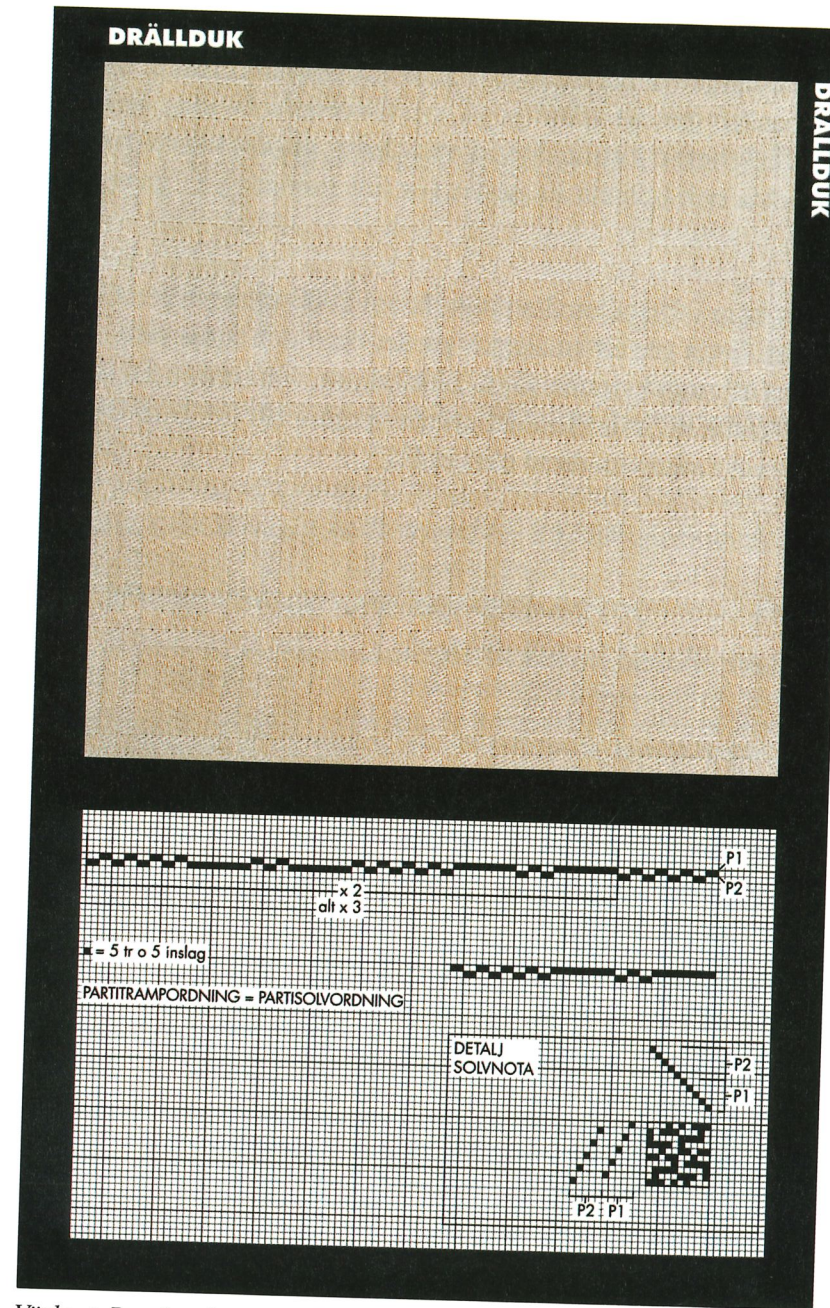
UM 00061 är en drällduk i lin, märkt med året 1651 och med Thomas Dyhres och Margareta Hvitfeldts vapensköldar. Drälldukar kan man se avbildade på målningar från tidig medeltid. De användes allmänt fr o m 1600-talet i alla förmögnare hem. Denna duk från Bohuslänns då rikaste kvinna kan väl bära syn för sägen.



UM 26360 i original. Foto: Claes Jansson, Bohusläns museum.



Bearbetning av UM 26360. Foto: Claes Jansson, Bohusläns museum.



Vävkort. Bearbetning av UM 61. Foto: Claes Jansson, Bohusläns museum.



Bearbetningen är betydligt rustikare än originalet. Tunna varptrådar i lin har en benägenhet att ständigt gå av. Väverskan av idag ska utan alltför stora svårigheter kunna återskapa detta geometriska mönster. Det gyllenblekta och oblekta lingarnet ger tillsammans ett "gammaldags" intryck.

Projektet kom i första hand att handla om 1800-talstextilier. Genom de utvalda textilierna ges ett smakprov på det färg- och formspråk som den bohuslänska allmogekvinnan så väl behärskade. Vävbeskrivningarna kan ses som ett försök att översätta det gamla språket till det som talas på 2000-talet. Att väva samman dåtid med nutid.

#### Källor

- Berg, Kerstin. *Selma Johansson – väverska och hembygdsforskare i södra Bohuslän*. Uddevalla 1991.
- Branting, Agnes, Lindblom, Andreas. *Medeltida vävnader och broderier i Sverige*. Faksimil. Uppsala 1997.
- Cyrus-Zetterström, Ulla. *Handbok i vävning*. Stockholm 1980.
- Ekenmark, Maria Christina. *Mönsterbok för unga fruntimmer*. Faksimil. Malmö 1984.
- Eriksson, Mariana, Getzman, Ulla, Gustavsson, Gunnel, Lovallius, Kerstin. *Väv gamla och glömda tekniker*. Helsingborg 1993.
- Geijer, Agnes. Ur *Teknikkonstens historia*. Lund 1980.
- Grenander Nyberg, Gertrud. *Så vävde de*. Stockholm 1976.
- Goliger Eva: *Husflit i södra Älvsborgs län*. Särtryck ur Skogsbruk och Husflit, Södra Skogsägarna. 1985.
- Josephson, Anita. *Finnvävsboken*. Borås 1986.
- Kulturen. Lund 1970 och 1979.
- Levande Textil. Svenska Turistföreningens årsbok 1988. Uppsala.
- Lychou, Kerstin. *Hemslöjd och Folkkonst i Bohuslän*. Partille 1996.
- Nylén, Anna-Maja. *Hemslöjd*. Stockholm 1995.
- Rehnberg, Karin. *Husmödrar i Bohuslän 1938*. Uddevalla 1990.
- Skeri-Mattson, Oswald Ingrid. *I vävstolen*. Lantbrukssällskapets tidskrift. Stockholm 1938.
- Strömberg, Geijer, Hald, Hoffman. *Nordisk textilteknisk terminologi*. Tanum Norli 1979.
- Thormark, Karin. *Kvinnors vardagsliv på Klädesholmen 1900–1950*. Uddevalla 1984.
- Tjörne, Hulda. *Min barndoms Tjörn*. Uddevalla 1990.

## Bohus Stickning

Anna-Lena Segestam

Alltsedan Bohusläns museum öppnades 1984 har frågorna ständigt återkommit:

- Var kan jag få tag på mönster och garn till Bohus Stickning?
  - Jag skulle vilja köpa en beskrivning till en sån där bohuskofta, vad kostar det?
  - Varför har ni inga Bohus Sticknings-mönster?
- Bohus Stickning lades ned för 30 år sedan. Men ryktet om det världsberömda konsthantverket lever i hög grad ännu och materialet är ständigt efterfrågat. Varje gång måste vi beklaga,
- Tyvärr, det finns ingenting.

Inte heller boken om Bohus stickning har funnits till salu på länge, men i museets basutställning finns ett avsnitt om epoken Bohus Stickning med många vackra plagg ur produktionen.

### Bohus Sticknings-jubileum 1939–1969–1999

Det är 60 år sedan Bohus Stickning startade och 30 år sedan verksamheten lades ned.

Nu har Museibutiken på Bohusläns museum i samråd med Ingrid Mesterton, dotter till Bohus Sticknings skapare Emma Jacobsson tagit fram en kollektion plagg för egen tillverkning.

I ett spännande samarbetsprojekt med Kerstin Olson, tidigare designer på Bohus Stickning och textilhantverkare Solveig Gustafsson på firma Sol-silke i Göteborg har vi tagit fram sticksatser och färdiga plagg av några